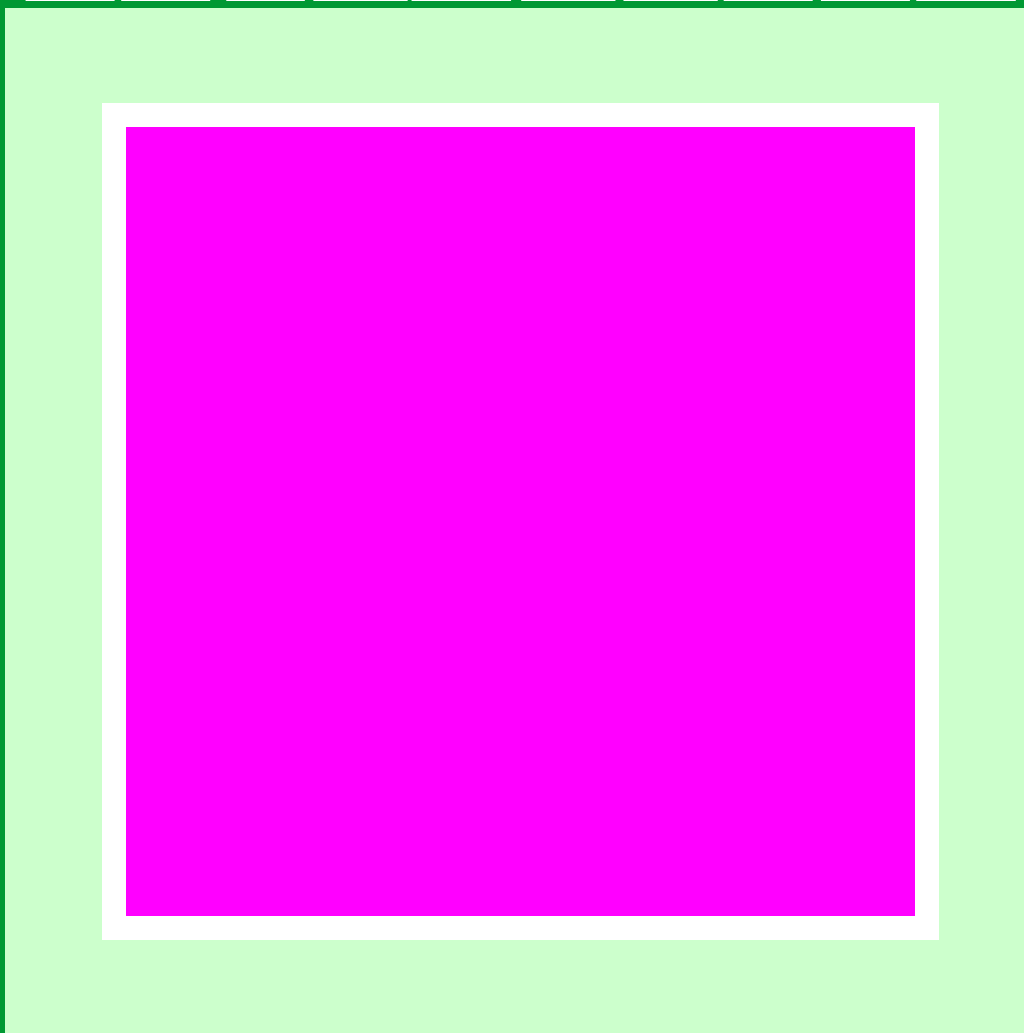


2011



центр
гражданского
анализа и
независимых
исследований
ГРАНИ



342.843
67.400.5
27

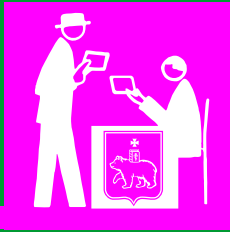
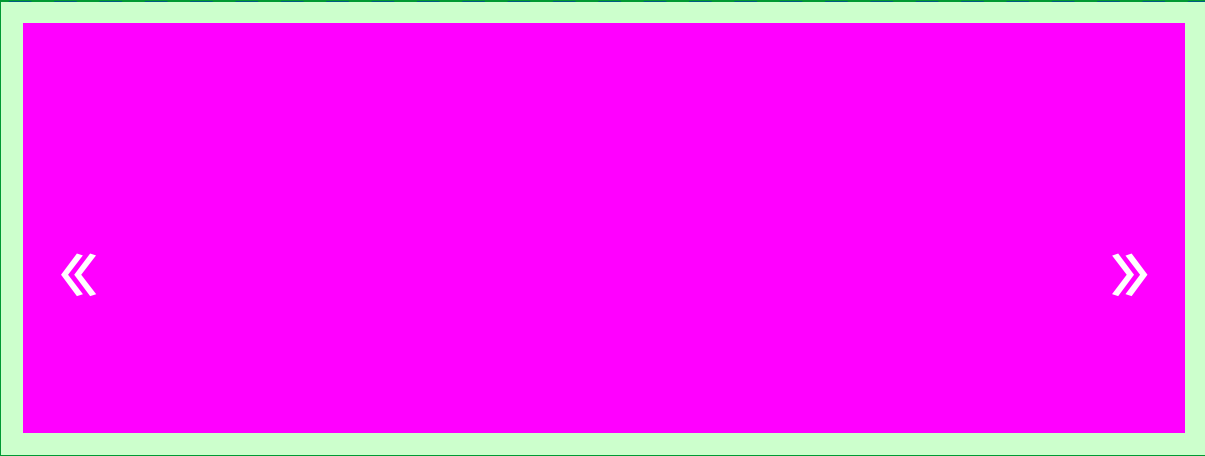
« 2011 »

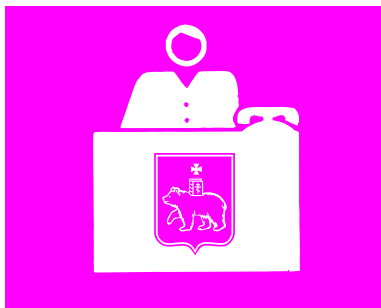
ISBN 978-88187-409-4

« (), »
»

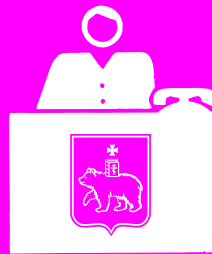
ISBN 978-88187-409-4







•	1.	:	6
•	2.	-	11
•	3.	-	23
•	4.	-	36
•	5.	-	40
•	6.	-	48
•	7.	:	64



«

»

()

()

?



().

« »



()

), - ((

• ; (.)

• (.).

• - ;

• »), («

• (-

• « ») (-)

2010

•
•
•
•



—«

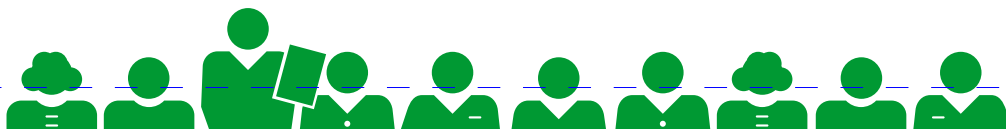
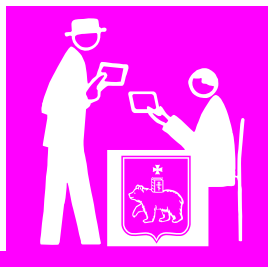
».

— «

()».

«

»





2.

2.

« $\frac{1}{2}$... » (18, 19, 20, 21, 22, 23, 24, 25, 26, 27, 28, 29, 30, 31, 32, 33, 34, 35, 36, 37, 38, 39, 40, 41, 42, 43, 44, 45, 46, 47, 48, 49, 50, 51, 52, 53, 54, 55, 56, 57, 58, 59, 60, 61, 62, 63, 64, 65, 66, 67, 68, 69, 70, 71, 72, 73, 74, 75, 76, 77, 78, 79, 80, 81, 82, 83, 84, 85, 86, 87, 88, 89, 90, 91, 92, 93, 94, 95, 96, 97, 98, 99, 100, 101, 102, 103, 104, 105, 106, 107, 108, 109, 110, 111, 112, 113, 114, 115, 116, 117, 118, 119, 120, 121, 122, 123, 124, 125, 126, 127, 128, 129, 130, 131, 132, 133, 134, 135, 136, 137, 138, 139, 140, 141, 142, 143, 144, 145, 146, 147, 148, 149, 150, 151, 152, 153, 154, 155, 156, 157, 158, 159, 160, 161, 162, 163, 164, 165, 166, 167, 168, 169, 170, 171, 172, 173, 174, 175, 176, 177, 178, 179, 180, 181, 182, 183, 184, 185, 186, 187, 188, 189, 190, 191, 192, 193, 194, 195, 196, 197, 198, 199, 200, 201, 202, 203, 204, 205, 206, 207, 208, 209, 210, 211, 212, 213, 214, 215, 216, 217, 218, 219, 220, 221, 222, 223, 224, 225, 226, 227, 228, 229, 230, 231, 232, 233, 234, 235, 236, 237, 238, 239, 240, 241, 242, 243, 244, 245, 246, 247, 248, 249, 250, 251, 252, 253, 254, 255, 256, 257, 258, 259, 260, 261, 262, 263, 264, 265, 266, 267, 268, 269, 270, 271, 272, 273, 274, 275, 276, 277, 278, 279, 280, 281, 282, 283, 284, 285, 286, 287, 288, 289, 290, 291, 292, 293, 294, 295, 296, 297, 298, 299, 300, 301, 302, 303, 304, 305, 306, 307, 308, 309, 310, 311, 312, 313, 314, 315, 316, 317, 318, 319, 320, 321, 322, 323, 324, 325, 326, 327, 328, 329, 330, 331, 332, 333, 334, 335, 336, 337, 338, 339, 340, 341, 342, 343, 344, 345, 346, 347, 348, 349, 350, 351, 352, 353, 354, 355, 356, 357, 358, 359, 360, 361, 362, 363, 364, 365, 366, 367, 368, 369, 370, 371, 372, 373, 374, 375, 376, 377, 378, 379, 380, 381, 382, 383, 384, 385, 386, 387, 388, 389, 390, 391, 392, 393, 394, 395, 396, 397, 398, 399, 400, 401, 402, 403, 404, 405, 406, 407, 408, 409, 410, 411, 412, 413, 414, 415, 416, 417, 418, 419, 420, 421, 422, 423, 424, 425, 426, 427, 428, 429, 430, 431, 432, 433, 434, 435, 436, 437, 438, 439, 440, 441, 442, 443, 444, 445, 446, 447, 448, 449, 450, 451, 452, 453, 454, 455, 456, 457, 458, 459, 460, 461, 462, 463, 464, 465, 466, 467, 468, 469, 470, 471, 472, 473, 474, 475, 476, 477, 478, 479, 480, 481, 482, 483, 484, 485, 486, 487, 488, 489, 490, 491, 492, 493, 494, 495, 496, 497, 498, 499, 500, 501, 502, 503, 504, 505, 506, 507, 508, 509, 510, 511, 512, 513, 514, 515, 516, 517, 518, 519, 520, 521, 522, 523, 524, 525, 526, 527, 528, 529, 530, 531, 532, 533, 534, 535, 536, 537, 538, 539, 540, 541, 542, 543, 544, 545, 546, 547, 548, 549, 550, 551, 552, 553, 554, 555, 556, 557, 558, 559, 560, 561, 562, 563, 564, 565, 566, 567, 568, 569, 570, 571, 572, 573, 574, 575, 576, 577, 578, 579, 580, 581, 582, 583, 584, 585, 586, 587, 588, 589, 590, 591, 592, 593, 594, 595, 596, 597, 598, 599, 600, 601, 602, 603, 604, 605, 606, 607, 608, 609, 610, 611, 612, 613, 614, 615, 616, 617, 618, 619, 620, 621, 622, 623, 624, 625, 626, 627, 628, 629, 630, 631, 632, 633, 634, 635, 636, 637, 638, 639, 640, 641, 642, 643, 644, 645, 646, 647, 648, 649, 650, 651, 652, 653, 654, 655, 656, 657, 658, 659, 660, 661, 662, 663, 664, 665, 666, 667, 668, 669, 670, 671, 672, 673, 674, 675, 676, 677, 678, 679, 680, 681, 682, 683, 684, 685, 686, 687, 688, 689, 690, 691, 692, 693, 694, 695, 696, 697, 698, 699, 700, 701, 702, 703, 704, 705, 706, 707, 708, 709, 710, 711, 712, 713, 714, 715, 716, 717, 718, 719, 720, 721, 722, 723, 724, 725, 726, 727, 728, 729, 730, 731, 732, 733, 734, 735, 736, 737, 738, 739, 740, 741, 742, 743, 744, 745, 746, 747, 748, 749, 750, 751, 752, 753, 754, 755, 756, 757, 758, 759, 760, 761, 762, 763, 764, 765, 766, 767, 768, 769, 770, 771, 772, 773, 774, 775, 776, 777, 778, 779, 780, 781, 782, 783, 784, 785, 786, 787, 788, 789, 790, 791, 792, 793, 794, 795, 796, 797, 798, 799, 800, 801, 802, 803, 804, 805, 806, 807, 808, 809, 810, 811, 812, 813, 814, 815, 816, 817, 818, 819, 820, 821, 822, 823, 824, 825, 826, 827, 828, 829, 830, 831, 832, 833, 834, 835, 836, 837, 838, 839, 840, 841, 842, 843, 844, 845, 846, 847, 848, 849, 850, 851, 852, 853, 854, 855, 856, 857, 858, 859, 860, 861, 862, 863, 864, 865, 866, 867, 868, 869, 870, 871, 872, 873, 874, 875, 876, 877, 878, 879, 880, 881, 882, 883, 884, 885, 886, 887, 888, 889, 890, 891, 892, 893, 894, 895, 896, 897, 898, 899, 900, 901, 902, 903, 904, 905, 906, 907, 908, 909, 910, 911, 912, 913, 914, 915, 916, 917, 918, 919, 920, 921, 922, 923, 924, 925, 926, 927, 928, 929, 930, 931, 932, 933, 934, 935, 936, 937, 938, 939, 940, 941, 942, 943, 944, 945, 946, 947, 948, 949, 950, 951, 952, 953, 954, 955, 956, 957, 958, 959, 960, 961, 962, 963, 964, 965, 966, 967, 968, 969, 970, 971, 972, 973, 974, 975, 976, 977, 978, 979, 980, 981, 982, 983, 984, 985, 986, 987, 988, 989, 990, 991, 992, 993, 994, 995, 996, 997, 998, 999, 1000).



11

1) - 20

2) - ; ,

3) ; 1.

4) (20);

2-3 , -

4) (20);

20- «

65, 276 ».

20- 1- -

(42 ,)

24% (23) .

47 2- -

17% 24

31 17

3. -

4- , 11%.

133 , 48%

20 ; ,

1. ;

2-3 ;

20- ;

« ».

1- -

19

60 ()

32%

40%

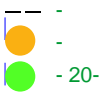
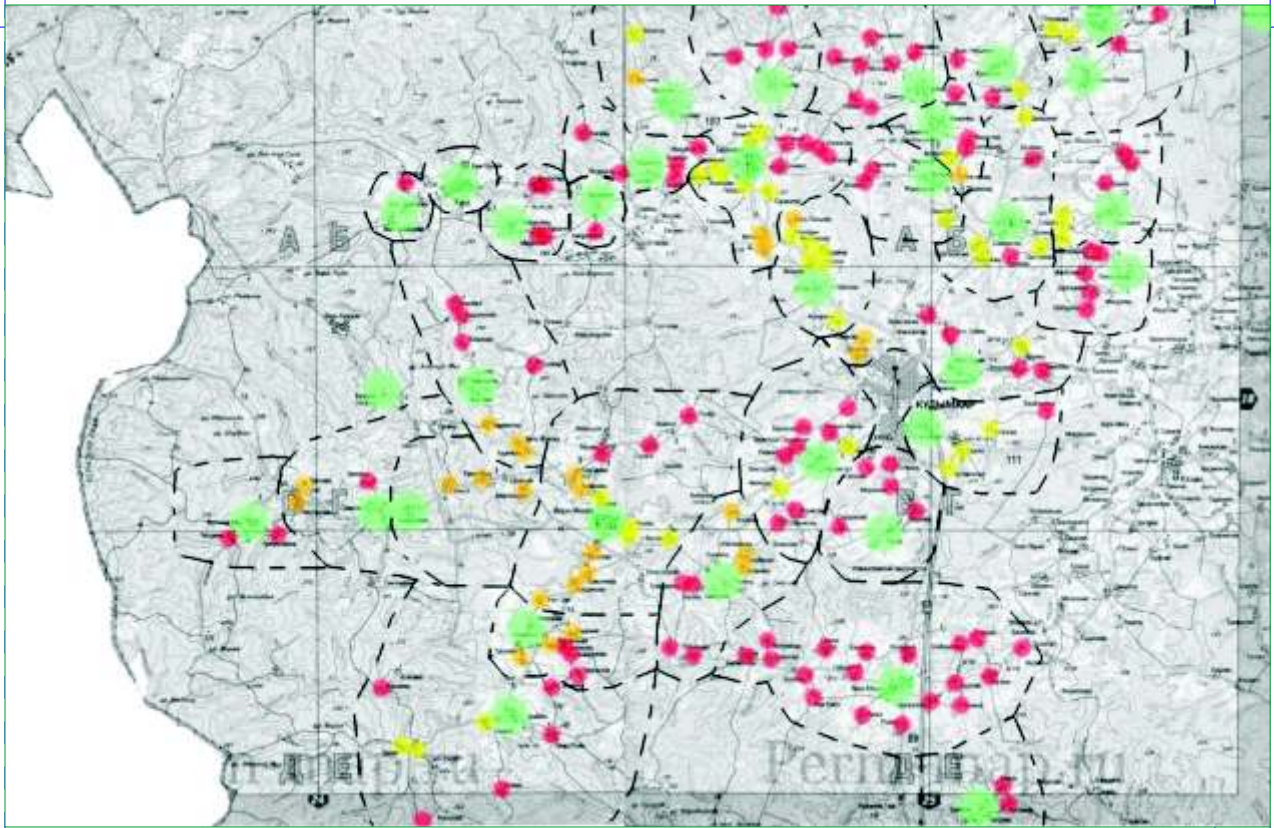
20

28%

11%.

48%

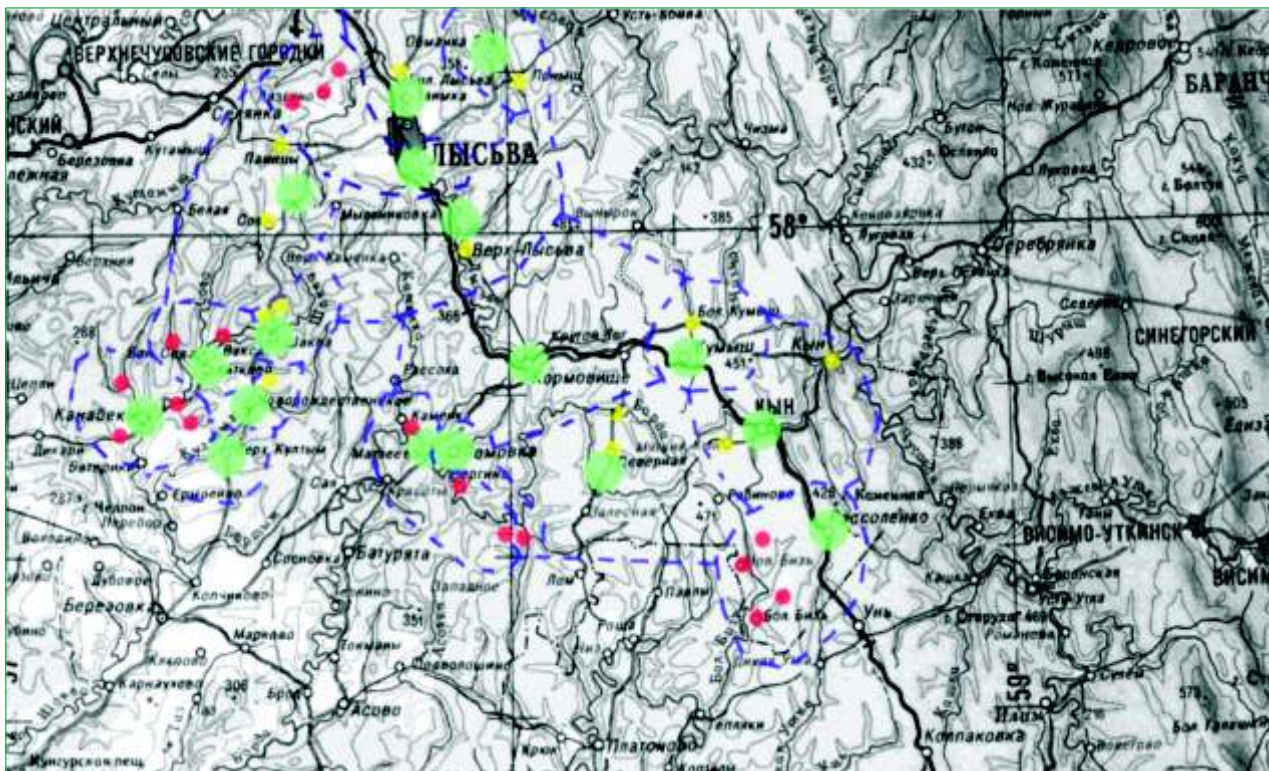




1				
	-	.	%	%
1	65		24	32
2	47		17	40
3	31		11	0
4	133		48	28



()



-
- - 20-

- -
- -

2,5%

4-

5108

5108,

5110,

4

()

«

» 268-

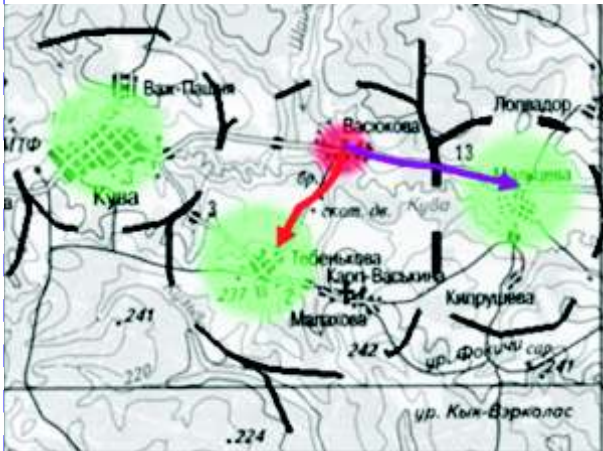
19 2008 .,

4-

5

()

5



4



14 – 15

» « » « () () « » ,

50 () 12 2002 . N 67- « »

5 7 () 1- 5- 50- 4- 2- « »



10
«
»
«
».
27 2006 . 152- «
»,
»

),
(
».
«
».
()
«...
».
- «
».
«
»)
()

() .

» , « : « - 21 » ,

» - 4 - 2010

() .

« » ()

70% , 30% , « ? » ,

() , -40% . : « ? » , 80%

() : « - 75% . (20%)

» , 3 4 : «

« » () .



«...?».

40

«...?».

7 20

3

2

6

2

20

3

2

9

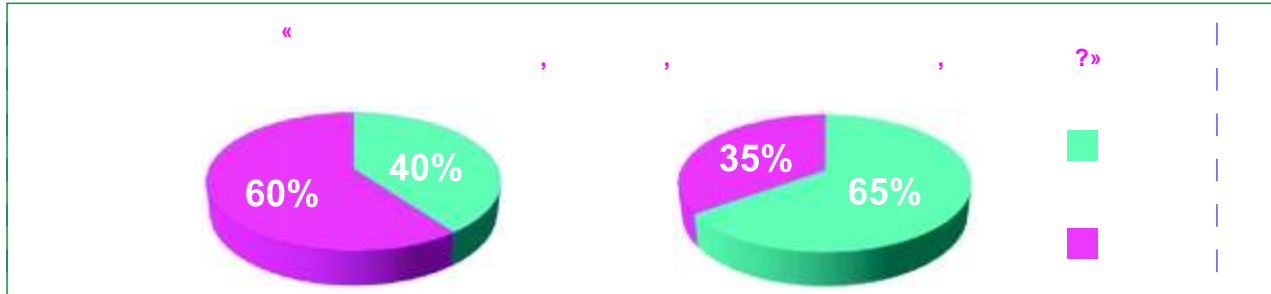
3

«...?».

4, -3

7 20

«...?».



« (,) ;

« ?», - ;

) : 1 3 , - ,3 . ,4

1 . ,13

3

« ?».

;

».

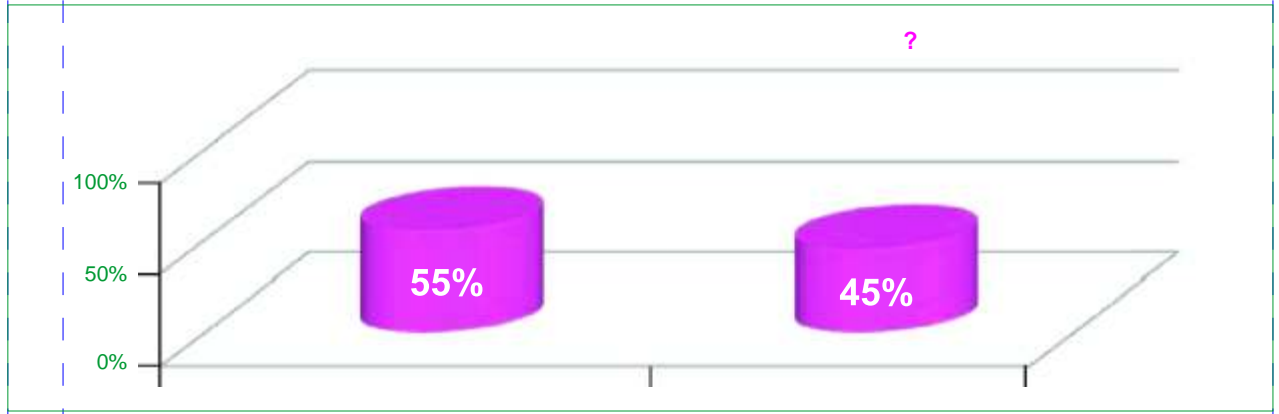
«

;

() ;

;

;

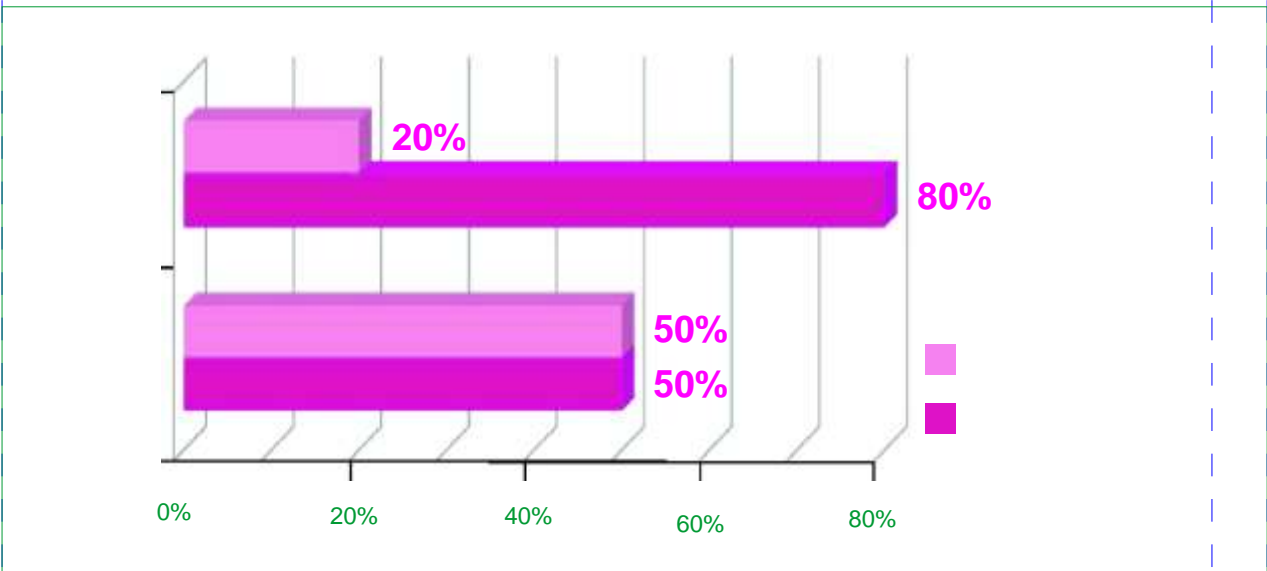


« ».

;

;

;



...».

.«

PR c

	1	2
	4	4
	0	0
	3	2
	1	1
	9	9

4

(

?

»,

«

«

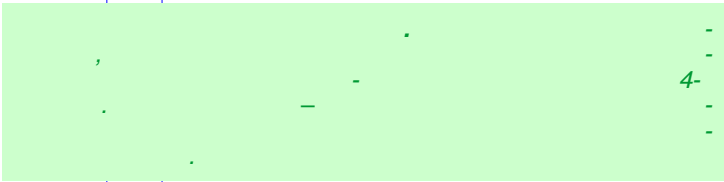
»,

».

»,

».





4-

1.

2.

18,

3.

4.

10

: 9 26 (30 3-

2 3-

5-

(50



1. 1990-1991 年，中国对苏联的贸易额达 100 亿美元，比 1989 年增加 10%。1992 年，中国对苏联的贸易额达 120 亿美元，比 1991 年增加 20%。1993 年，中国对苏联的贸易额达 150 亿美元，比 1992 年增加 25%。1994 年，中国对苏联的贸易额达 180 亿美元，比 1993 年增加 20%。1995 年，中国对苏联的贸易额达 200 亿美元，比 1994 年增加 11%。1996 年，中国对苏联的贸易额达 220 亿美元，比 1995 年增加 10%。1997 年，中国对苏联的贸易额达 240 亿美元，比 1996 年增加 9%。1998 年，中国对苏联的贸易额达 260 亿美元，比 1997 年增加 8%。1999 年，中国对苏联的贸易额达 280 亿美元，比 1998 年增加 8%。2000 年，中国对苏联的贸易额达 300 亿美元，比 1999 年增加 7%。2001 年，中国对苏联的贸易额达 320 亿美元，比 2000 年增加 7%。2002 年，中国对苏联的贸易额达 340 亿美元，比 2001 年增加 6%。2003 年，中国对苏联的贸易额达 360 亿美元，比 2002 年增加 6%。2004 年，中国对苏联的贸易额达 380 亿美元，比 2003 年增加 6%。2005 年，中国对苏联的贸易额达 400 亿美元，比 2004 年增加 5%。2006 年，中国对苏联的贸易额达 420 亿美元，比 2005 年增加 5%。2007 年，中国对苏联的贸易额达 440 亿美元，比 2006 年增加 5%。2008 年，中国对苏联的贸易额达 460 亿美元，比 2007 年增加 5%。2009 年，中国对苏联的贸易额达 480 亿美元，比 2008 年增加 4%。2010 年，中国对苏联的贸易额达 500 亿美元，比 2009 年增加 4%。2011 年，中国对苏联的贸易额达 520 亿美元，比 2010 年增加 4%。2012 年，中国对苏联的贸易额达 540 亿美元，比 2011 年增加 4%。2013 年，中国对苏联的贸易额达 560 亿美元，比 2012 年增加 4%。2014 年，中国对苏联的贸易额达 580 亿美元，比 2013 年增加 4%。2015 年，中国对苏联的贸易额达 600 亿美元，比 2014 年增加 3%。2016 年，中国对苏联的贸易额达 620 亿美元，比 2015 年增加 3%。2017 年，中国对苏联的贸易额达 640 亿美元，比 2016 年增加 3%。2018 年，中国对苏联的贸易额达 660 亿美元，比 2017 年增加 3%。2019 年，中国对苏联的贸易额达 680 亿美元，比 2018 年增加 3%。2020 年，中国对苏联的贸易额达 700 亿美元，比 2019 年增加 3%。2021 年，中国对苏联的贸易额达 720 亿美元，比 2020 年增加 3%。2022 年，中国对苏联的贸易额达 740 亿美元，比 2021 年增加 3%。2023 年，中国对苏联的贸易额达 760 亿美元，比 2022 年增加 3%。2024 年，中国对苏联的贸易额达 780 亿美元，比 2023 年增加 3%。2025 年，中国对苏联的贸易额达 800 亿美元，比 2024 年增加 3%。2026 年，中国对苏联的贸易额达 820 亿美元，比 2025 年增加 3%。2027 年，中国对苏联的贸易额达 840 亿美元，比 2026 年增加 3%。2028 年，中国对苏联的贸易额达 860 亿美元，比 2027 年增加 3%。2029 年，中国对苏联的贸易额达 880 亿美元，比 2028 年增加 3%。2030 年，中国对苏联的贸易额达 900 亿美元，比 2029 年增加 3%。



«*Сбербанк России*» (далее – «Сбербанк») – крупнейший банк России, который предоставляет широкий спектр банковских услуг. В частности, Сбербанк предлагает своим клиентам возможность оформления кредитов на различные цели. Одним из таких кредитов является кредит на приобретение недвижимости. Условия такого кредита зависят от многих факторов, в том числе от срока кредитования, суммы кредита и т.д. В таблице ниже приведены условия кредитования на приобретение недвижимости в Сбербанке.

Срок кредитования (лет)	Сумма кредита (млн руб.)	Ставка (%)
1	13	11
2	10	11
3	14	8
4	3	23
5	9	3
6	–	25
7	–	7
8	–	6

(50%

), (1/3). «*Сбербанк России*» (далее – «Сбербанк») – крупнейший банк России, который предоставляет широкий спектр банковских услуг. В частности, Сбербанк предлагает своим клиентам возможность оформления кредитов на различные цели. Одним из таких кредитов является кредит на приобретение недвижимости. Условия такого кредита зависят от многих факторов, в том числе от срока кредитования, суммы кредита и т.д. В таблице ниже приведены условия кредитования на приобретение недвижимости в Сбербанке.

?

), (), ?

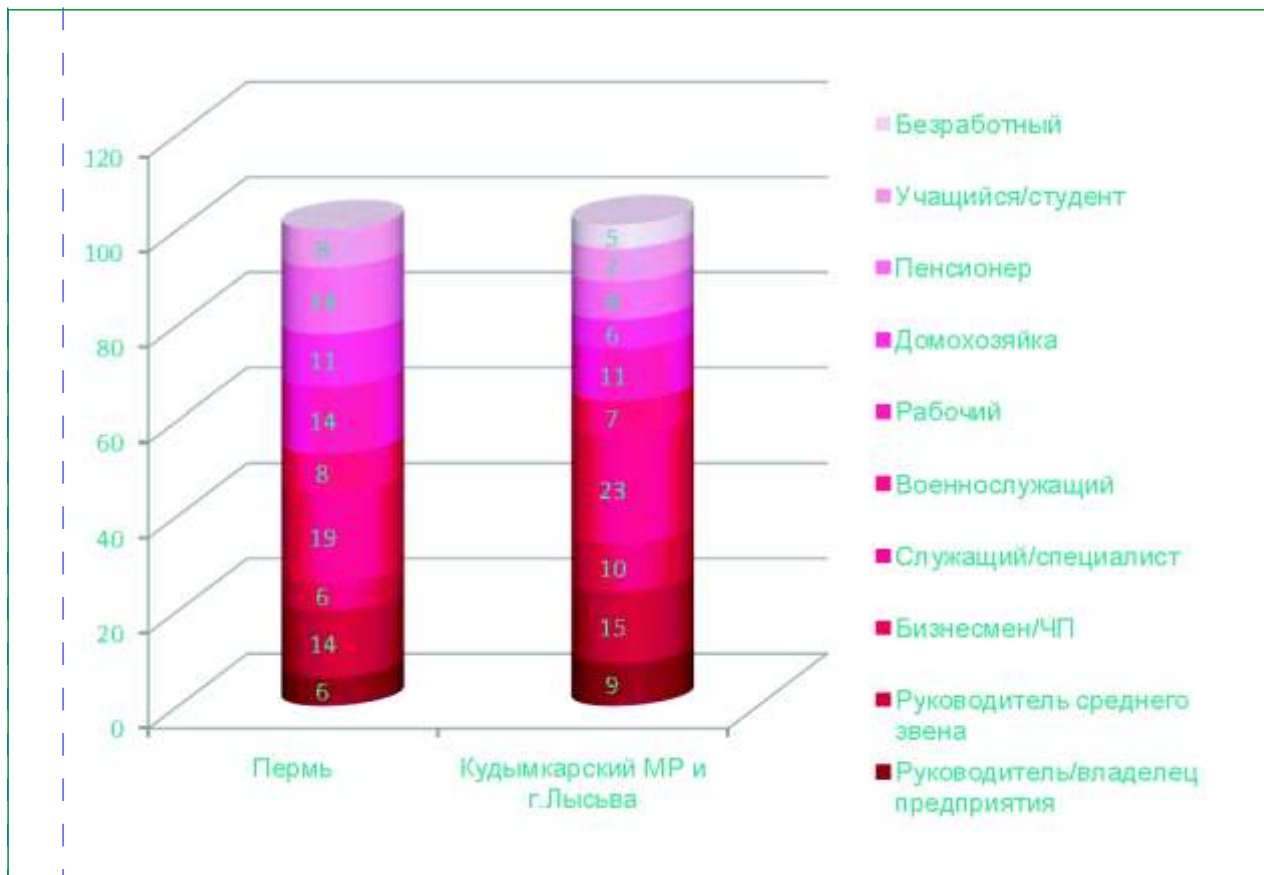


4. ... «
 ».
 :
 -
 -
 -
 -
 -
 -
 5.

«
 »
 «
 »
 ()
 ()
 ()

18	25	7%	13%
26	35	32%	27%
36	50	47%	35%
50		14%	17%

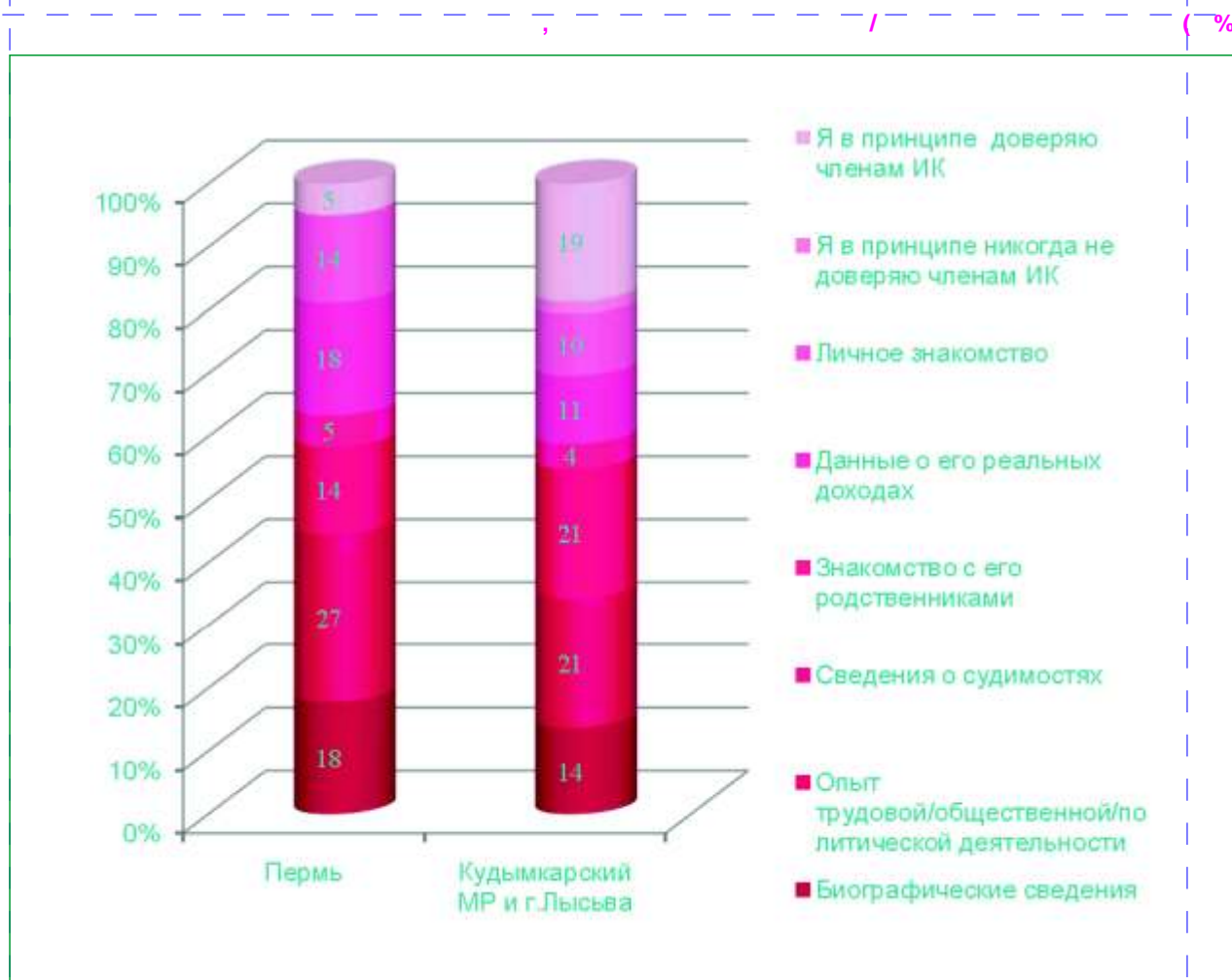
« » (%)

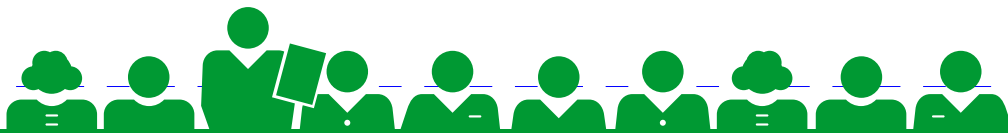
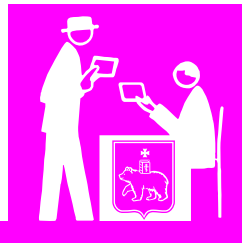


()



93% 7%, :86% 14%). (:)





		()	
01.10.2010		:	!

«

»

».

«

»,

».

«

».

(« »)

(

).

«

»

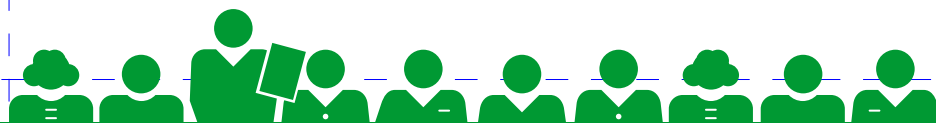
2

».

(« » (« »),
 65), (,
 , (,
 ,)

?

: «
 , ,
 ».





5.

Қазақстан Республикасының «Ғылым мен білім туралы» заңының 16-бабының 6-тармағына сәйкес, қарапайым халықпен жұмыс істейтін ғылым саласындағы ұжымдардағы қысқартылған тәртіп бойынша жұмыс істейтін жетекшілер мен мамандардың тізімімен қатар, мемлекеттік және жеке меншік ұжымдардағы қысқартылған тәртіп бойынша жұмыс істейтін жетекшілер мен мамандардың тізіміне келесілер кіреді: «Ғылым мен білім туралы» заңының 16-бабының 6-тармағының 2) бағында; мемлекеттік және жеке меншік ұжымдардағы қысқартылған тәртіп бойынша жұмыс істейтін жетекшілер мен мамандардың тізіміне келесілер кіреді: «Ғылым мен білім туралы» заңының 16-бабының 6-тармағының 2) бағында;

«Ғылым мен білім туралы» заңының 16-бабының 6-тармағының 2) бағында;

()

?

« »

жұмыс істейтін жетекшілер мен мамандардың тізіміне келесілер кіреді: «Ғылым мен білім туралы» заңының 16-бабының 6-тармағының 2) бағында;

...

5

« , , ...»

99,9. ?

75

...»



«...и, как правило, не имеют возможности выбора. Они вынуждены принимать решения, которые могут быть для них не самыми лучшими. Поэтому важно, чтобы эти решения принимались в интересах общества в целом, а не отдельных лиц или групп. Это требует высокого уровня ответственности и прозрачности со стороны тех, кто принимает решения. Только так можно обеспечить справедливость и эффективность в любой ситуации.»

99

«...и, как правило, не имеют возможности выбора. Они вынуждены принимать решения, которые могут быть для них не самыми лучшими. Поэтому важно, чтобы эти решения принимались в интересах общества в целом, а не отдельных лиц или групп. Это требует высокого уровня ответственности и прозрачности со стороны тех, кто принимает решения. Только так можно обеспечить справедливость и эффективность в любой ситуации.»

«...и, как правило, не имеют возможности выбора. Они вынуждены принимать решения, которые могут быть для них не самыми лучшими. Поэтому важно, чтобы эти решения принимались в интересах общества в целом, а не отдельных лиц или групп. Это требует высокого уровня ответственности и прозрачности со стороны тех, кто принимает решения. Только так можно обеспечить справедливость и эффективность в любой ситуации.»

«...и, как правило, не имеют возможности выбора. Они вынуждены принимать решения, которые могут быть для них не самыми лучшими. Поэтому важно, чтобы эти решения принимались в интересах общества в целом, а не отдельных лиц или групп. Это требует высокого уровня ответственности и прозрачности со стороны тех, кто принимает решения. Только так можно обеспечить справедливость и эффективность в любой ситуации.»



«...»

«...»

«...»

«...»

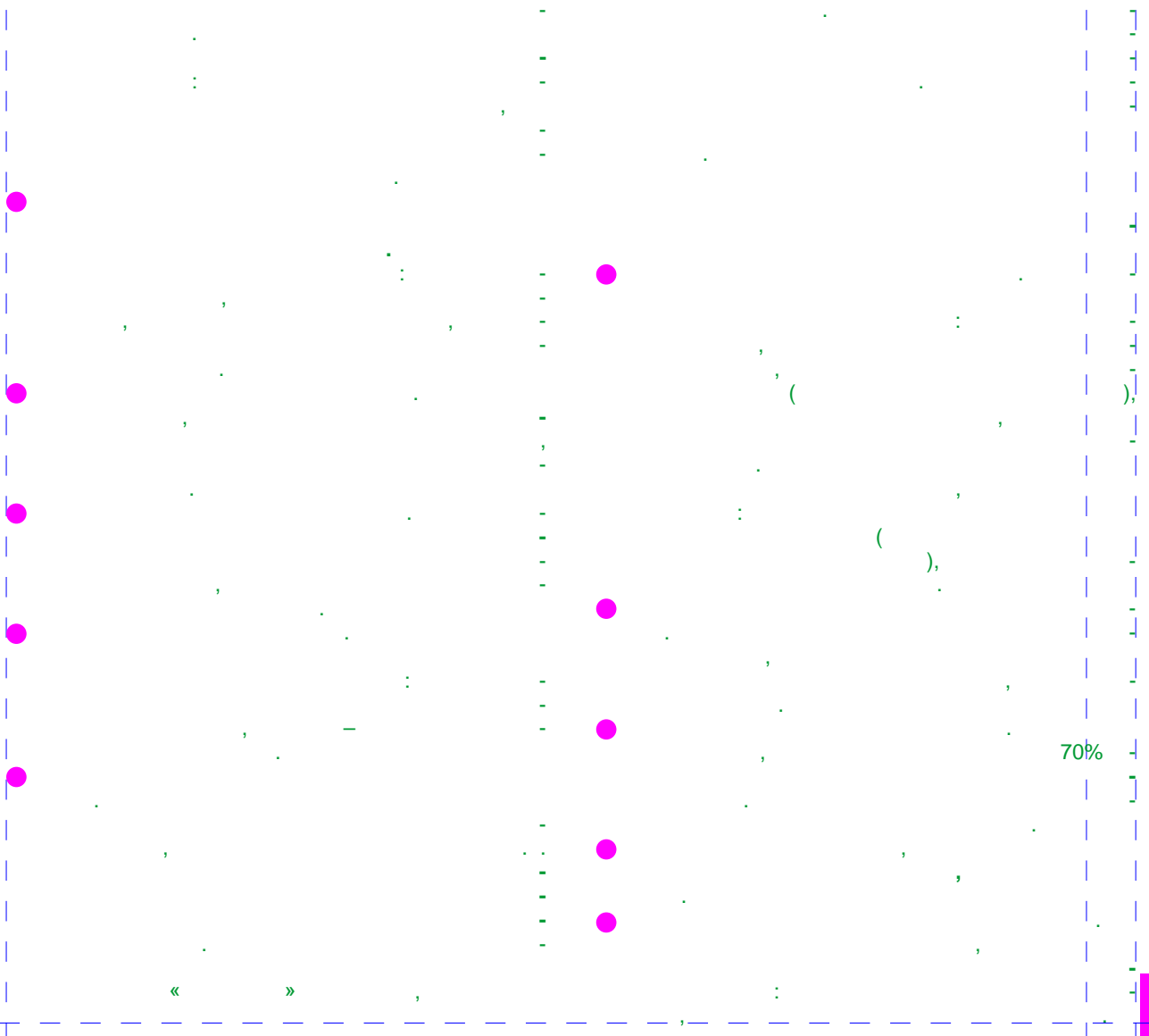
P.S.



?» ().

16 27

2010

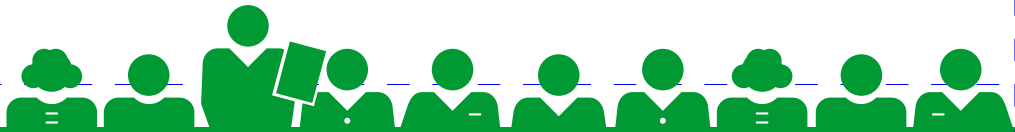
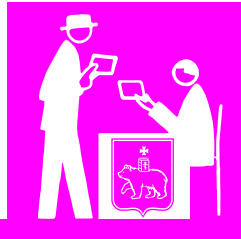
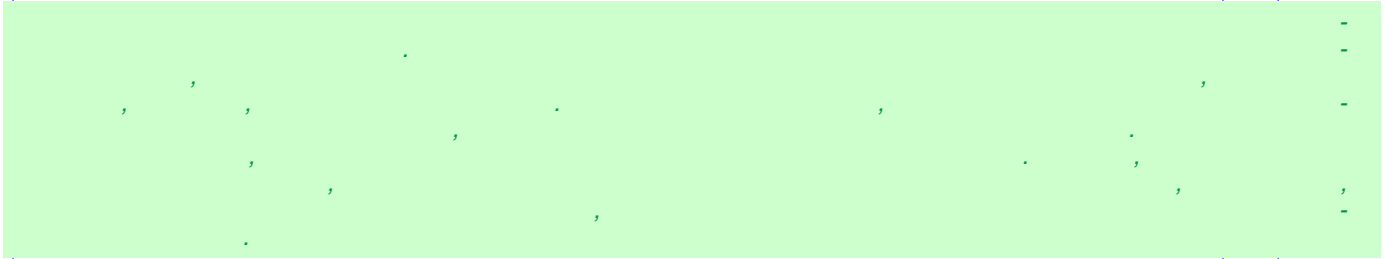


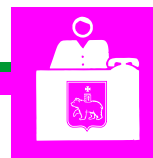
, 10%
 . 10%
 - « » , 30% - « » , 10%
 (50%) , (70%), 10%
 : « » , « »
 « » .
 ()
 : () .
 -
 ,
 : , 90% , 10%
 -
 30
 40
 16
 7
 (90%)

- (;)
 - (;)
 - (;)
 - (;)
 - (;)
 - (;)
 - (;)
 - (;)
 - (;)



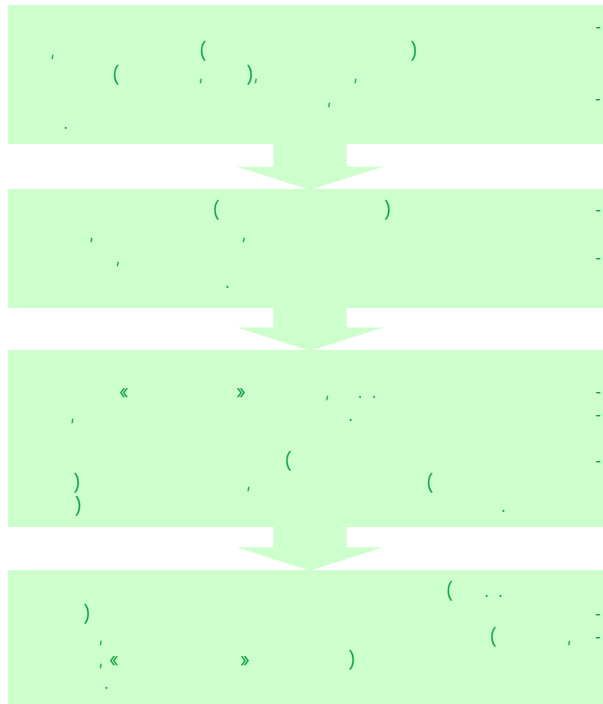
2





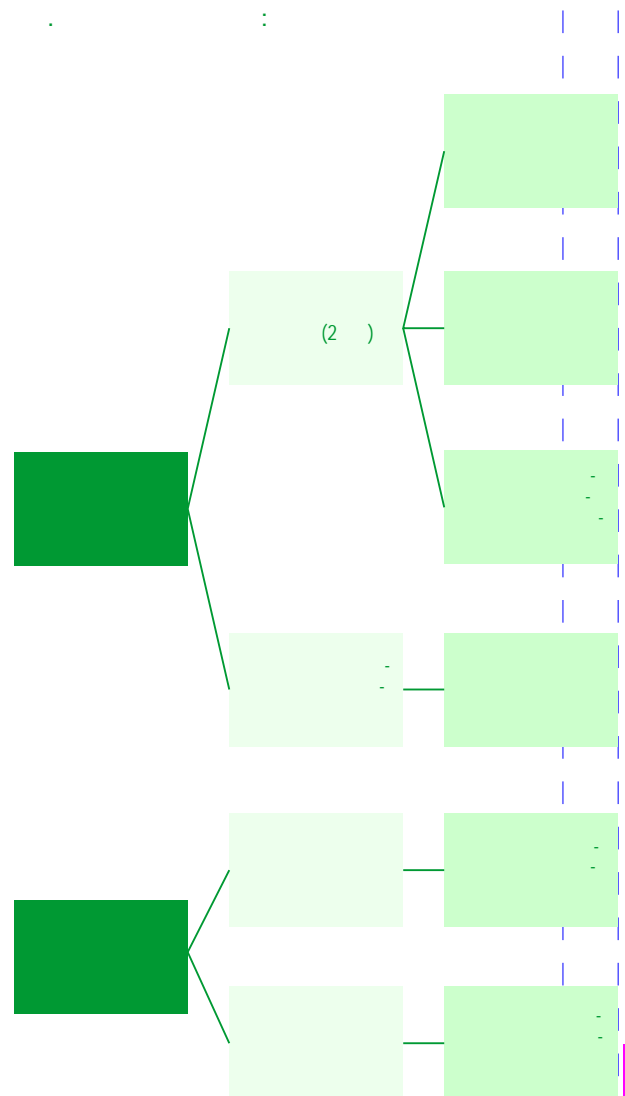
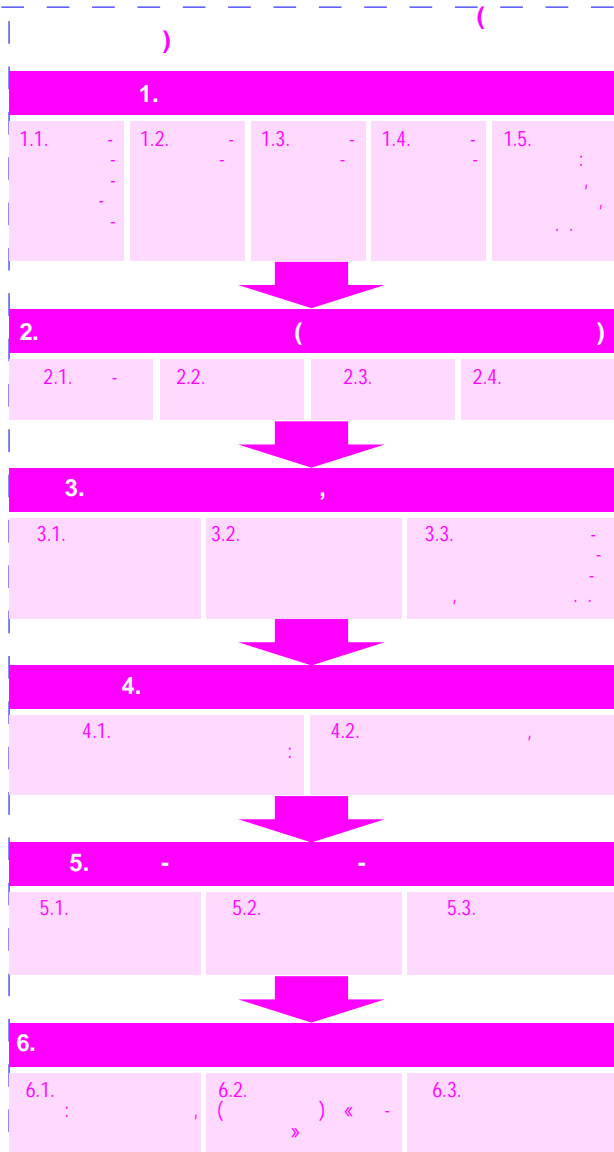
5.

1:



2010





« »

()

).

()

»

:



1.	« »
2.	()
3.	»
4.	»

« »

« » :



	<p>7 , 10</p> <p>(3 7 ,7 - , 3 , 7 - , 9 ,9 , 10 ,8)</p>	<p>:</p> <p>« ».</p>
	2	
<p>(« »)</p>	<p>18 - « »:9 ,9</p>	
<p>,</p>	<p>2 , 7</p>	<p>()</p>



Содержание

Содержание		
1. Введение	25	1
2. Основные понятия и термины	30	2
3. Методология исследования	46	3
4. Анализ литературы	55	4
5. Описание объекта исследования	60	5
6. Результаты исследования	70	6
7. Заключение	80	7
8. Литература	85	8
9. Приложения	90	9
10. Заключение	95	10



	1500	(-
-	40	, (-
-	7), 5	-
-	3	,	-
-	(15)	-
-	1	-	(7
(), 1	-	(7
))		-
«	40	: 20	-
»	20		-
-	24	-	-
-		-	-
-	2	(-) : 1	-
-	-	(-)	-
-	1	, 3	-
-	, 2	, 1	-
-		, 1	-
-	-	8	1
-	(1) 1	-
			? ...



	,2 ,1 ,1 - 8	,1 ,1 ,1 (
11 , - , -	,8 (,14 (
	15	-
-	3 (30	- (

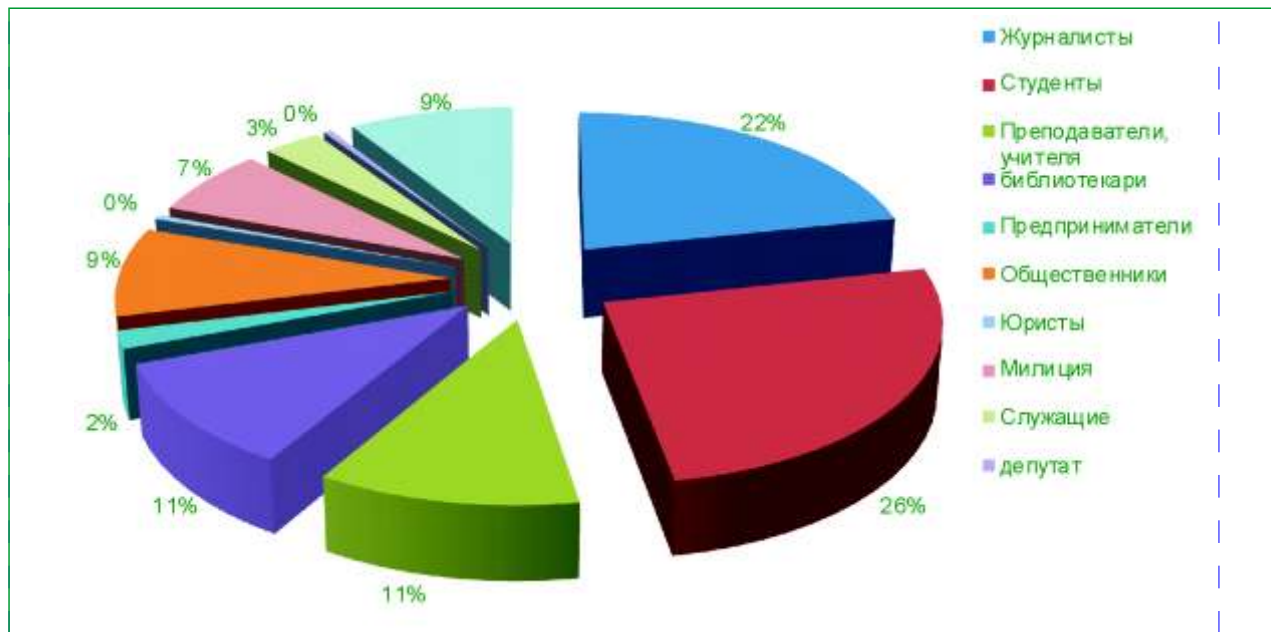
« »

300
32

()

()





II:

()

2007 . 835

26

2007 .,

28

1999 .

28

2007 . N 153/7



«МВД России» на территории Республики Беларусь. По информации, полученной из МВД, в настоящее время в Республике Беларусь функционирует 21 филиал и 23 отделения сотрудников органов внутренних дел Российской Федерации, а также 14 отделов милиции, 12 отделов безопасности дорожного движения, 10 отделов по контролю за оборотом наркотиков, 11 отделов по борьбе с организованной преступностью, 10 отделов по борьбе с преступностью в сфере экономики, 10 отделов по борьбе с преступностью в сфере информационных технологий, 10 отделов по борьбе с терроризмом, 10 отделов по борьбе с киберпреступностью, 10 отделов по борьбе с преступностью в сфере охраны здоровья, 10 отделов по борьбе с преступностью в сфере охраны окружающей среды, 10 отделов по борьбе с преступностью в сфере охраны объектов культурного наследия, 10 отделов по борьбе с преступностью в сфере охраны объектов культурного наследия, 10 отделов по борьбе с преступностью в сфере охраны объектов культурного наследия, 10 отделов по борьбе с преступностью в сфере охраны объектов культурного наследия.

Всего в Республике Беларусь в настоящее время функционирует 21 филиал и 23 отделения сотрудников органов внутренних дел Российской Федерации, а также 14 отделов милиции, 12 отделов безопасности дорожного движения, 10 отделов по контролю за оборотом наркотиков, 11 отделов по борьбе с организованной преступностью, 10 отделов по борьбе с преступностью в сфере экономики, 10 отделов по борьбе с преступностью в сфере информационных технологий, 10 отделов по борьбе с терроризмом, 10 отделов по борьбе с киберпреступностью, 10 отделов по борьбе с преступностью в сфере охраны здоровья, 10 отделов по борьбе с преступностью в сфере охраны окружающей среды, 10 отделов по борьбе с преступностью в сфере охраны объектов культурного наследия, 10 отделов по борьбе с преступностью в сфере охраны объектов культурного наследия, 10 отделов по борьбе с преступностью в сфере охраны объектов культурного наследия, 10 отделов по борьбе с преступностью в сфере охраны объектов культурного наследия.



(, (.) ,) ,
). ,
- ,
, (]
,) ,
5.6 ,
(-]
,) ,
? !
? !
17 2007 .N 589,
« »
, ()
, ()
« » -

... (...).

» ...

« ... » (...).

... (3 ...),

« ... » (...).

... (...).

... (...).

... (...).

3 ...).

... : « ... »

... » ...

... : ...

... » (...)

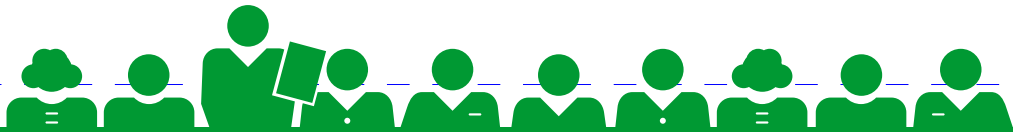
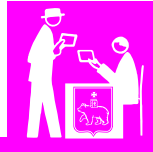
... : ...

... ; (...)

... :



«
» 23.11.2007
(
).
«
»
(
?)
(
)



19

2008 .

» 268-

6.

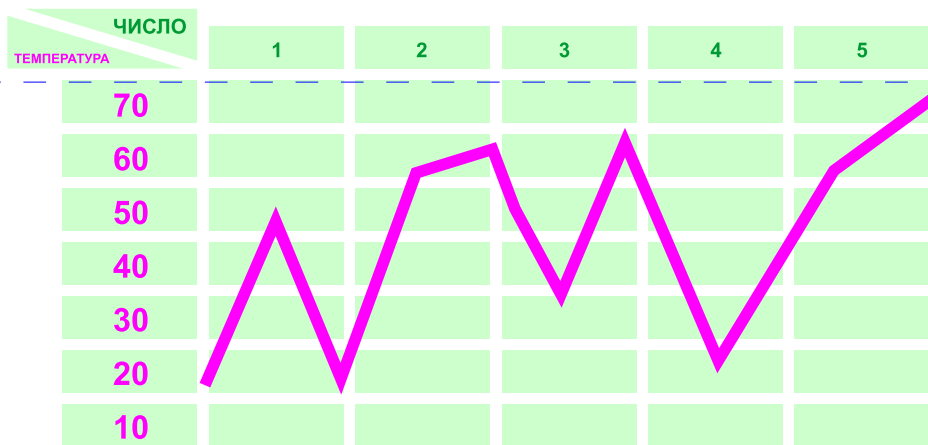


«

»

-
-
-

61411, . « « »
100 . , 17.
335.



« - , » , « - » « » .

